

# Revue de presse #33

Aménagement, construction  
& réhabilitation durables

Juillet/Août 2021

Jérôme Ricolleau - Archis-Atelier Méditerranéen GA - Tactoniques®





## Sommaire

—	INFOS À LA UNE	2
—	LÉGISLATION, RÉGLEMENTATION, NORMES	3
—	ÉCONOMIE ET INCITATIONS FINANCIÈRES	4
—	AMÉNAGEMENT DU TERRITOIRE	5
—	CONCEPTION DE PROJETS : OUTILS, MÉTHODES & INNOVATION	7
—	CONFORT, SANTÉ & USAGES	9
—	ÉCONOMIE CIRCULAIRE & GESTION DES DÉCHETS	10
—	ÉFFICACITÉ ÉNERGÉTIQUE & ÉNERGIES RENOUVELABLES	11
—	RÉNOVATION ÉNERGÉTIQUE	12
—	MATÉRIAUX BIOSOURCÉS & GÉOSOURCÉS	14
—	PROFESSIONNELS & ENTREPRISES	16
—	RÉALISATIONS & OPÉRATIONS EXEMPLAIRES	17
—	APPELS À PROJETS & À MANIFESTATION	18



# INFOS À LA UNE



## VERS UNE MEILLEURE INTÉGRATION DE LA SOBRIÉTÉ DANS LA TRANSITION ÉCOLOGIQUE

**Juin 2021** – La sobriété est un enjeu clé de la transition écologique et solidaire. Le gouvernement a publié plusieurs documents sur le sujet, à destination des décideurs locaux, afin de les aider dans la mise en place de politiques de sobriété adaptées à leur territoire. Parmi les dernières ressources publiées : le guide « Territoires pilotes de sobriété foncière » du Plan Urbanisme Construction et Architecture et de l'Agence Nationale de la Cohésion des Territoires, ainsi que l'étude « Politiques territoriales de la sobriété » de l'ADEME et du bureau d'études TEHOP.



[www.urbanisme-puca.gouv.fr](http://www.urbanisme-puca.gouv.fr)



[librairie.ademe.fr](http://librairie.ademe.fr)



sobriété / territoire / transition

## LE RÉSEAU DORÉMI SE DÉPLOIE

**1<sup>er</sup> juillet 2021** – Mise au point il y a une dizaine d'année, la méthode DORÉMI (Dispositif Opérationnel de Rénovation Énergétique des Maisons Individuelles) vise à réaliser une rénovation en une seule intervention pour porter la construction à un niveau BBC. Pour effectuer ces rénovations, l'entreprise DORÉMI s'est donnée pour mission de créer en France des groupements d'entreprises des différents corps d'état nécessaires sur les chantiers et de les déployer sur l'ensemble du territoire. L'entreprise souhaite ainsi atteindre 125 groupements d'artisans d'ici fin 2021, puis 400 à 500 d'ici 2024.



[conseils.xpair.com](http://conseils.xpair.com)



rénovation énergétique / maison individuelle

## ADOPTION DÉFINITIVE DE LA LOI CLIMAT & RÉSILIENCE

**21 juillet 2021** – Issu des travaux de la Convention citoyenne pour le climat, la loi Climat & Résilience a été définitivement adoptée le mardi 20 juillet dernier après d'âpres débats. Composée de 305 articles, elle contient notamment des mesures pour que les propriétaires loueurs de passoires thermiques rénovent leurs biens (gel des loyers, interdiction progressive de location). Elle officialise également la limitation de l'artificialisation des sols. D'ici 2050, l'objectif est d'atteindre la zéro artificialisation nette (Zan) sur l'ensemble du territoire français.



[www.batiactu.com](http://www.batiactu.com)



[www.batiweb.com](http://www.batiweb.com)



artificialisation / rénovation énergétique

## LE PÉRIMÈTRE DU DIAGNOSTIC DE GESTION DES DÉCHETS ÉVOLUE

**Jun 2021** – Deux décrets, parus le 27 juin dernier, font évoluer le périmètre du diagnostic portant sur la gestion des produits, équipements, matériaux et des déchets issus de la démolition ou de la rénovation significative de bâtiments, dit « Diagnostic déchets ». D'après ces décrets, ce diagnostic concernera « [Les] démolitions et [les] rénovations significatives de bâtiments pour lesquelles la date de dépôt de la demande d'autorisation d'urbanisme ou de travaux ou, à défaut, la date d'acceptation des devis ou de passation des marchés relatifs aux travaux de démolition et de rénovation significative, est postérieure au 1<sup>er</sup> janvier 2022 ». Le périmètre est donc étendu aux rénovations, non plus seulement aux démolitions (cela touche les rénovations ayant une surface hors œuvre brut de plus de 1 000 m<sup>2</sup>).

 [www.architectes.org](http://www.architectes.org)

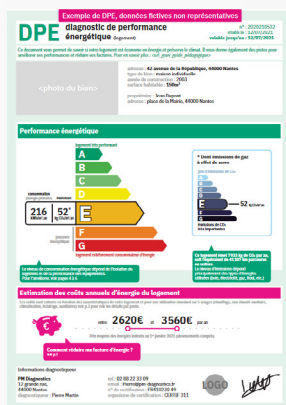
 déchets / législation / rénovation

## DÉCRET TERTIAIRE : LA PREMIÈRE DÉCLARATION ANNUELLE DES CONSOMMATIONS ÉNERGÉTIQUES EST REPORTÉE D'UN AN

**30 juin 2021** – Le décret tertiaire fixe des objectifs de réduction de consommation d'énergie pour tous les propriétaires et bailleurs de bâtiments tertiaires privés et publics de plus de 1000 m<sup>2</sup>. Afin de s'assurer du respect des objectifs, ces derniers doivent déclarer leurs données énergétiques sur la plateforme Observatoire de la Performance Énergétique, de la Rénovation et des Actions du Tertiaire (OPERAT). La première échéance de cette déclaration, initialement prévue fin septembre 2021, a été reportée d'un an, au 30 septembre 2022. Ce temps supplémentaire doit permettre aux professionnels de mieux se préparer à la gestion des consommations énergétiques.

 [www.cahiers-techniques-batiment.fr](http://www.cahiers-techniques-batiment.fr)

 décret tertiaire / consommation énergétique



## LE NOUVEAU DPE EST ENTRÉ EN VIGUEUR


**1<sup>er</sup> juillet 2021** – Le nouveau diagnostic de performance énergétique est entré en vigueur au 1<sup>er</sup> juillet 2021. Ce nouveau DPE présente une méthode de calcul unifiée, se veut plus lisible et intègre mieux la lutte contre le changement climatique dans la notation des logements. De plus, le DPE est à présent opposable, tout comme les autres diagnostics du bâtiment. Un indicateur de confort d'été et une estimation de la facture annuelle d'énergie font désormais partie intégrante de ce dernier, tout comme une information sur la ventilation. Les bâtiments restent classifiés selon des catégories allant de A à G.

 [www.ecologie.gouv.fr](http://www.ecologie.gouv.fr)

 DPE / performance énergétique / logement

## PARUTION DU NOUVEAU LIVRE IER DU CODE DE LA CONSTRUCTION ET DE L'HABITATION : VERS UNE LOGIQUE DE RÉSULTATS

**13 juillet 2021** – Le nouveau livre Ier du code de la construction et de l'habitation a été rendu applicable par un décret du 30 juin 2021. Le document apporte des grands changements de fond dans les règles de construction : il défend une logique de résultats à atteindre, là où le précédent livre Ier présentait une logique de moyens. Ainsi, les projets doivent être conçus dans le but d'atteindre des objectifs et résultats précis, définis à l'avance. Le document donne également la possibilité aux maîtres d'ouvrages de faire appel à des solutions techniques alternatives à celles définies par la réglementation pour leurs travaux, à condition que l'effet soit équivalent et les objectifs respectés.

 [www.architectes.org](http://www.architectes.org)

 règles de construction / législation

## RETOUR VERS UNE SITUATION D'AVANT CRISE POUR LE SECTEUR DE LA CONSTRUCTION

**29 juin 2021** – D'après les chiffres publiés par le ministère de la Transition écologique sur la construction de mars à mai 2021, le secteur est en bonne voie. Le nombre de permis de construire et de mises en chantier se rapprochent des chiffres d'avant la crise sanitaire, voire même les dépassent. En comparaison avec la période de mars à mai 2019, les permis de construire ont connu une hausse de 1,5% et les mises en chantier de 5,9%.

 [www.batiweb.com](http://www.batiweb.com)


 [construction / filière](#)



Photo by @slidebean

## LES PROPRIÉTAIRES BAILLEURS PEUVENT À PRÉSENT ACCÉDER À MAPRIMERÉNOV'

**1<sup>er</sup> juillet 2021** – Le premier jour de juillet 2021 a marqué des changements importants pour MaPrimeRénov'. Le dispositif, déjà accessible aux propriétaires occupants et aux syndicats de copropriétaires, a été étendu aux propriétaires bailleurs. D'après l'Agence nationale de l'habitat (Anah), 50 000 demandes de la part des propriétaires bailleurs sont attendues en 2021.

 [www.batiweb.com](http://www.batiweb.com)

 [MaPrimeRénov' / rénovation énergétique / incitation financière](#)

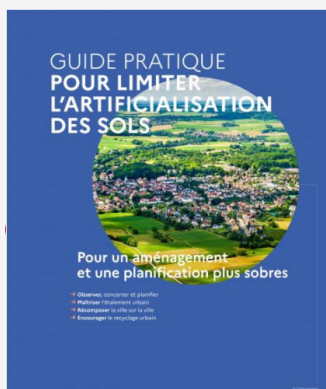
## 56 % DES ARTISANS DU BÂTIMENT NE SE SENTENT PAS LÉGITIMES POUR PARLER DES AIDES À LA RÉNOVATION À LEURS CLIENTS

**5 juillet 2021** – Bien qu'ils aient un rôle central à jouer dans la rénovation énergétique des bâtiments, notamment en guidant leurs clients sur les aides à la rénovation, les artisans ne se sentent pas toujours légitimes pour aborder ce sujet. D'après une enquête menée par BigMat et OpinionWay auprès de 505 TPE artisanales du bâtiment, seulement « 46% [des artisans] se disent bien informés », « 44% se sentent légitimes pour en parler à leurs clients » et « 22% en font un outil commercial ». Les artisans expliquent ce sentiment notamment par la rapidité des réformes successives, qui laisse peu de temps pour s'approprier les évolutions sur les aides.

 [www.batiweb.com](http://www.batiweb.com)

 [rénovation énergétique / professionnels / incitation financière](#)

## VERS UNE ZÉRO ARTIFICIALISATION NETTE À HORIZON 2050



**Juin 2021** – En 2018, le gouvernement a inscrit la trajectoire « zéro artificialisation nette » dans le plan biodiversité. Il s'agit d'éviter et réduire l'artificialisation des sols autant que possible, tout en laissant la possibilité de la compenser. Afin d'accompagner cette trajectoire, le gouvernement a récemment publié un « guide pratique pour limiter l'artificialisation des sols : pour un aménagement et une planification plus sobres », qui fait office de boîte à outil à destination des élus, professionnels et citoyens. Pour certains acteurs cependant, notamment du secteur du foncier, la notion de ZAN suscite des débats très intenses, notamment autour de la place qu'il convient de donner à la biodiversité ou à l'imperméabilisation des sols. Selon eux, cela risque de continuer à accentuer le déséquilibre ville/campagne, au bénéfice de l'urbain.

🌐 [artificialisation.biodiversitetousvivants.fr](https://artificialisation.biodiversitetousvivants.fr)

🌐 [fonciers-en-debat.com](https://fonciers-en-debat.com)

📍 [artificialisation / territoires / foncier](#)

## LES VILLES SE PRÉPARENT À LA HAUSSE DES CANICULES

**Juillet 2021** – Les villes françaises, confrontées aux vagues de chaleur, mettent en place des plans d'actions pour limiter les effets des canicules à venir. Certaines testent des solutions, qui pourraient être répliquables ailleurs. La ville de Grenoble, par exemple, a lancé son « plan fraîcheur », pensé autour de la végétalisation des rues, de la diminution du béton et de la mise en place de brumisateurs urbains. Autre exemple : le « Plan Nature en Ville » du bailleur social Paris Habitat, qui se base également sur la végétalisation et la brumisation afin de développer des lieux de rafraîchissement en ville.

[batinfo.com](https://batinfo.com)

🌐 [www.environnement-magazine.fr](https://www.environnement-magazine.fr)

📍 [changement climatique / urbanisme / îlot de chaleur](#)

## LA MISSION RISQUES NATURELS (MRN) PUBLIE LE « RÉPERTOIRE MRN DES RÉFÉRENTIELS DE RÉSILIENCE DU BÂTI AUX ALÉAS NATURELS »

**Juillet 2021** – Le « Répertoire MRN des référentiels de résilience du bâti aux aléas naturels » regroupe et détaille les documents de référence en la matière, que ce soit sur « la réduction des dommages subis par les constructions exposées aux aléas naturels et climatiques » ou sur les « constructions ou reconstructions durables et résilientes ». Tous les documents contenus dans le répertoire ont été validés par la profession de l'assurance. Le répertoire sera mis à jour tous les semestres afin de garantir son actualité.

🌐 [www.mrn.asso.fr](https://www.mrn.asso.fr)

📍 [risques naturels / résilience](#)

## NATURE4CITIES, UN SERVICE TOUT EN UN POUR DES VILLES PLUS DURABLES

**Juillet 2021** – Nature4cities est une plateforme numérique qui propose des solutions fondées sur la nature, combinant à la fois bénéfices humains et environnementaux. Accessible gratuitement, elle s'adresse aux élus et décideurs politiques, mais également aux professionnels, aux chercheurs et aux citoyens. Les outils proposés par la plateforme sont actuellement testés dans quatre villes : Szeged en Hongrie, Alcalá de Henares en Espagne, Milan en Italie et Ankara en Turquie.

🌐 [www.environnement-magazine.fr](https://www.environnement-magazine.fr)

📍 [végétalisation / aménagement / urbanisme](#)

## RÉINTRODUIRE LA VÉGÉTALISATION EN VILLE

**Juillet 2021** - Face à l'effondrement de la biodiversité et ses conséquences sur les services écosystémiques, les villes françaises s'organisent pour préserver l'environnement et réintroduire de la nature en ville. A Lyon, où le climat pourrait se rapprocher de celui d'Alger à la fin du siècle, les élus ont récemment présenté leur Plan Nature, qui prévoit notamment la création de 12 corridors écologiques sur la métropole. A Mulhouse, une forêt urbaine de 25 000 arbres a été plantée sur un terrain de 8 000 m<sup>2</sup> (c'est la plus grande forêt urbaine de France). A Toulouse, la métropole a fait le choix de désimperméabiliser et revégétaliser certains sites de son territoire afin d'améliorer sa gestion des eaux pluviales.

 [piochemag.fr](http://piochemag.fr)

 [www.smartcitymag.fr](http://www.smartcitymag.fr)

 [www.cerema.fr](http://www.cerema.fr)

 végétalisation / urbanisme / biodiversité

## L'IMMOBILIER PUBLIC DOIT RECHERCHER LA MODULARITÉ DE SES ESPACES

**23 juin 2021** – La Direction de l'Immobilier de l'Etat (DIE) a publié un rapport intitulé « L'immobilier public de demain », qui analyse l'évolution des usages et pratiques dans les bâtiments de l'Etat. Il formule 7 recommandations visant à accompagner la transition de ces bâtiments, qui représentent pas moins de 97 millions de m<sup>2</sup> pour 7 milliards d'euros de dépense par an. Parmi ces recommandations : interroger les différents usages pour concevoir des espaces différenciés et adaptés, rechercher la modularité et la réversibilité des espaces de travail afin d'adapter l'immobilier aux évolutions d'usages et d'organisation ou, bien encore, optimiser l'affectation des surfaces mobilisées.

 [www.batiweb.com](http://www.batiweb.com)

 bâtiment public / usages / modularité

## UN GUIDE DU CEREMA POUR DIMINUER L'IMPACT CARBONE DES BÂTIMENTS

**25 juin 2021** – Le Cerema a publié le guide « Réduire l'impact carbone des bâtiments » à destination des maîtres d'ouvrage, afin de leur donner des clés pour réaliser des opérations bas carbone. Il contient :


- Un rappel du contexte sociétal et réglementaire,
- Une mise au point sur les enjeux du bas carbone, notamment l'ACV,
- Les points de vigilance à chaque étape d'un projet,
- Une boîte à outils de la performance environnementale qui résume les bons réflexes à adopter,
- Des liens vers des ressources pour aller plus loin.


 [www.cerema.fr](http://www.cerema.fr)

 bas carbone / performance environnementale

## LE PROGRAMME PROFEEL PUBLIE DES FICHES PRATIQUES POUR ACCOMPAGNER LES MAÎTRES D'OUVRAGES DANS LEURS PROJETS DE RÉNOVATION

**30 juin 2021** – Le programme PROFEEL a publié une série de fiches pratiques pour tout savoir sur le parc existant français, de la maison individuelle aux petites unités tertiaires, en passant par le logement collectif. A destination des maîtres d'ouvrages, des acteurs publics et des professionnels du bâtiment, ces fiches aident à identifier les opportunités de rénovation énergétique et à réaliser les travaux de rénovation adéquats.

 [programmeprofeel.fr](http://programmeprofeel.fr)

 rénovation énergétique

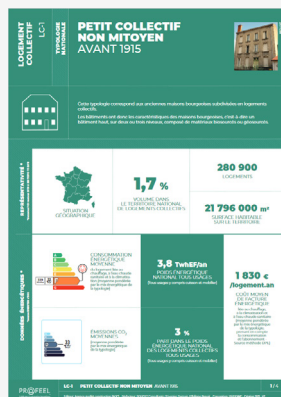
## CRÉATION DE L'OBSERVATOIRE DE LA TRANSITION BAS CARBONE DES INDUSTRIELS ET DISTRIBUTEURS DE LA CONSTRUCTION

**15 juillet 2021** – Le Cercle Promodul / INEF4 a lancé l'Observatoire de la transition Bas Carbone des industriels et distributeurs de la construction, en partenariat avec l'événement Low Carbon World et le Comité Stratégique de Filière « Industries pour la Construction ». L'objectif de cet observatoire est d'identifier et diffuser les bonnes pratiques au sein du secteur, afin d'accélérer la transition. Les sujets traités seront :

- Les procédés de fabrication,
- L'économie circulaire et recyclage,
- Les stratégies RSE, investissements,
- L'efficacité énergétique de la production,
- Etc.

 [www.construction21.org](http://www.construction21.org)

 bas carbone / performance énergétique / performance environnementale



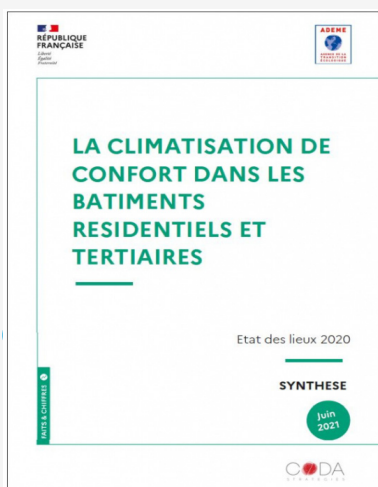


## ATOUS ET DÉFIS DE L'ARCHITECTURE RÉVERSIBLE

21 juillet 2021 – L'architecture réversible, encore peu connue dans le secteur du bâtiment en France, présente pourtant de nombreux atouts pour lutter contre l'obsolescence des constructions et la pénurie de logements. En effet, elle permet de passer rapidement du statut tertiaire à celui de logements (et vice-versa) en fonction des besoins, sans réaliser de travaux majeurs sur la structure d'un bâtiment. Cela pourrait présenter une vraie opportunité pour les bureaux vacants par exemple. Cependant, ce mode de construction a ses propres contraintes : les surfaces traitées doivent être grandes pour faciliter la reconversion ; la réversibilité demande d'avoir des systèmes de ventilation, chauffage ou de gestion des eaux qui puissent s'adapter aux fonctions des locaux ; les collectivités doivent avoir un PLU adapté à la démarche afin de pouvoir faire évoluer les zones d'une fonction à une autre.

 [www.batiweb.com](http://www.batiweb.com)

 logement / tertiaire / réversibilité



## IL EST URGENT DE TROUVER DES ALTERNATIVES PASSIVES À LA CLIMATISATION

**Jun 2021** – L'ADEME a publié son état des lieux 2020 de « La climatisation de confort dans les bâtiments résidentiels et tertiaires ». D'après le document, les hausses de chaleur connues ces dernières années ont poussé de plus en plus de ménages à s'équiper d'appareils de climatisation. Or, la climatisation génère des consommations d'énergie et des émissions carbone non négligeables. Pour le rapport, « la maîtrise du développement et des usages de la climatisation constitue un enjeu environnemental important pour les prochaines années ». Cela passe notamment par la sensibilisation de l'utilisateur et la diffusion de solutions passives.

[librairie.ademe.fr](https://librairie.ademe.fr)

[climatisation / confort d'été](#)

## « ENQUÊTE 2021 SUR LA SANTÉ DANS LE BÂTIMENT » : QUELS ENSEIGNEMENTS ?

**17 juin 2021** – Bâtiment Santé Plus a publié les résultats de son « enquête 2021 sur les enjeux de la santé dans le bâtiment ». L'enquête souligne, entre autres, quatre grands enseignements :

- La prise de conscience sur les enjeux de santé s'accélère chez les acteurs de la construction ;
- La crise sanitaire a poussé les acteurs du secteur à accorder une plus grande importance à la qualité de l'air intérieur ;
- Certains acteurs manquent de formation et de connaissances sur la santé dans le bâtiment ;
- Les acteurs se tournent de plus en plus vers les matériaux issus de l'économie circulaire, mais manquent encore d'informations sanitaires sur ce type de produit.

[conseils.xpair.com](https://conseils.xpair.com)

[santé / QAI / économie circulaire](#)

## LA NOUVELLE ÉDITION DU RAPPORT CARTO AMIANTE A ÉTÉ PUBLIÉE

**21 juillet 2021** – Carto Amiante est une campagne lancée par la Direction Générale du Travail (DGT), l'Organisme Professionnel de Prévention du Bâtiment et des Travaux Publics (OPPBT) et l'Institut National de Recherche et de Sécurité (INRS) pour mesurer l'amiante sur les chantiers. Après deux éditions en 2017 et 2018, le troisième rapport Carto Amiante vient d'être publié. Le document analyse presque 400 mesures d'empoussièrement menées sur les chantiers, réalisées dans une quinzaine de situations différentes, dont « l'application de peinture ou d'enduit sur peintures et enduits intérieurs » ou encore la « dépose de papier peint (raclage) sur peintures et enduits intérieurs ».

[veille.artisanat.fr](https://veille.artisanat.fr)

[amiante / chantiers](#)

## L'ISOLATION ACOUSTIQUE DES BÂTIMENTS POUR RÉDUIRE L'EXPOSITION AU BRUIT

**23 juillet 2021** – D'après une étude menée conjointement par l'ADEME et le Conseil National du Bruit (CNB), le coût social et sanitaire du bruit s'élève à 156 milliards d'euros par an. Les trois sources principales de bruits identifiées par l'enquête sont le milieu du travail (13,5%), les transports (68%) et le voisinage (16,9%). Pour le syndicat CINOVA GIAC, un des leviers à activer pour limiter l'exposition aux nuisances sonores est l'isolation phonique des bâtiments. Il incite donc à prendre en compte ce paramètre dans les projets de rénovation.

[www.batiweb.com](https://www.batiweb.com)

[bruit / isolation / confort acoustique](#)

## 26 INDUSTRIELS CRÉENT UNE FILIÈRE DE RECYCLAGE DES DÉCHETS DU BÂTIMENT POUR LUTTER CONTRE LES DÉCHARGES SAUVAGES

**2 juillet 2021** – Créé par 26 entreprises de fabrication de matériaux de construction, l'éco-organisme Valobat, structure privée à but non lucratif, sera chargé de développer le recyclage des déchets du bâtiment. L'objectif : « responsabiliser » les entreprises qui produisent et mettent sur le marché des matériaux de construction. Les 26 entreprises fondatrices et les adhérents ultérieurs verseront une éco-contribution qui financera la reprise gratuite des déchets collectés séparément, la collecte et le traitement des déchets sauvages du bâtiment, le développement de filières de recyclage et le renforcement du maillage territorial des points de collecte.

 <https://batinfo.com>


 déchets / filière / recyclage



Photo by Siora Photography on Unsplash

## RÉEMPLOI DE MATÉRIAUX : COMMENT DÉPOSER UNE TOITURE ARDOISE ?

**8 juillet 2021** – Connue pour sa durabilité, ses propriétés thermiques et son esthétique, l'ardoise est un matériau relativement cher. Particulièrement adapté aux toitures en pente, entretenir ou rénover une toiture consiste à changer les ardoises abimées, fendues, écaillées ou même remplacer une couverture en ardoise fibro. Comment démonter une toiture ardoise ? Suivez le guide pour ne pas commettre d'erreurs !

 <https://magazine.articonnex.com>

 réemploi / ardoise / technique

## DIAGNOSTIC PRODUITS, EQUIPEMENTS, MATÉRIAUX, DÉCHETS : RÉPONDEZ À L'ENQUÊTE DU CSTB POUR ÊTRE ASSOCIÉS AU DÉVELOPPEMENT DE LA FUTURE PLATEFORME RÉGLEMENTAIRE

**16 juillet 2021** – Suite à la loi relative à la lutte contre le gaspillage et à l'économie circulaire (AGEC, 2020), le diagnostic déchet se transforme en diagnostic Produits, Equipements, Matériaux, Déchets (PEMD). Les décrets n° 2021-821 et n° 2021-822 du 25 juin 2021 relatifs au diagnostic portant sur la gestion des produits, équipements, matériaux et des déchets issus de la démolition ou rénovation significative de bâtiments prévoient que la plateforme associée à ce dispositif réglementaire soit développée et gérée par le CSTB. Afin d'optimiser le développement et de faciliter l'appropriation de cette plateforme, le CSTB lancera à partir de la rentrée des groupes utilisateurs qui aideront à préciser les fonctionnalités de la plateforme et faciliteront les liens avec les outils existants ou en développement. Le CSTB invite donc les professionnels qui souhaitent participer à ces échanges ou être tenus informés des actualités du projet à se faire connaître : [https://ec.europa.eu/eusurvey/runner/prise\\_contact\\_plateforme\\_PEMD](https://ec.europa.eu/eusurvey/runner/prise_contact_plateforme_PEMD).

 [www.planbatimentdurable.fr](http://www.planbatimentdurable.fr)

 économie circulaire / déchets / outils

## LES ÉNERGIES RENOUVELABLES ONT COUVERT PLUS D'UN QUART (25,8 %) DE LA CONSOMMATION D'ÉLECTRICITÉ FRANÇAISE AU COURS DU PREMIER TRIMESTRE 2021

**22 juin 2021** – Selon le dernier Panorama de l'électricité renouvelable, élaboré par le Syndicat des énergies renouvelables, RTE, Enedis et l'Agence ORE, c'est 4 % de moins qu'un an plus tôt. Dans le détail, la filière hydroélectrique a participé à hauteur de 14,2 % à la couverture de la consommation électrique, suivie de l'énergie éolienne (8,4 %), de l'énergie solaire (1,7 %), puis des bioénergies électriques (1,4 %).

 [www.environnement-magazine.fr](http://www.environnement-magazine.fr)

 énergies renouvelables / électricité / mix énergétique

## L'IRENA CONSTATE LA POURSUITE DE LA BAISSÉ DES COÛTS DES ENR

**23 juin 2021** – Selon le dernier rapport de l'Agence internationale pour les énergies renouvelables (Irena), le coût des énergies renouvelables a continué de baisser entre 2019 et 2020. Le solaire photovoltaïque a reculé de 7 %, le solaire thermique à concentration de 16 %, l'éolien terrestre de 13 %, l'éolien offshore de 9 %. En dix ans, le coût de l'électricité a baissé de 85 % pour le solaire photovoltaïque à échelle industrielle, 68 % pour le solaire thermique à concentration, 56 % pour l'éolien terrestre et 48 % pour l'éolien offshore. Avec des prix d'enchères record de 1,1 à 0,03 USD/kWh aujourd'hui, le prix du solaire photovoltaïque et de l'éolien terrestre est continuellement plus bas que celui des nouvelles options au charbon les moins chères sans aucun soutien financier.

 [www.pv-magazine.fr](http://www.pv-magazine.fr)

 énergies renouvelables / mix énergétique

## LA GÉOTHERMIE PAR SONDE VEUT S'INSTALLER EN MAISON NEUVE

**1er juillet 2021** – L'AFPAC, l'AFPG, l'ADEME et le BRGM s'associent pour promouvoir une solution mutualisée de géothermie en lotissement en vue de la RE2020. L'idée : faire évoluer le marché de la géothermie en s'adressant non plus aux constructeurs de maisons, mais aux lotisseurs et aux élus locaux pour qu'ils fassent installer une boucle d'eau tempérée alimentée par un champ de sondes géothermiques au sein des lotissements. En mutualisant l'installation, celle-ci est optimisée et nécessite moins de sondes, ce qui permet de réduire son coût (environ 9 000 euros par sonde). Ce coût pourra ainsi être lissé et intégré au prix de vente des terrains. La boucle tempérée appartiendra quant à elle soit à la copropriété soit à un tiers investisseur. Son exploitation sera gérée par un prestataire.

 [www.genieclimatique.fr](http://www.genieclimatique.fr)


 énergies renouvelables / géothermie / maison individuelle

## NOTE SUR L'ANALYSE DU CYCLE DE VIE ET LES ÉNERGIES RENOUVELABLES



**Juillet 2021** – Les énergies renouvelables permettent de réduire les impacts environnementaux d'un bâtiment à l'étape d'utilisation, mais des impacts sont générés lors de la production, du renouvellement et de la fin de vie des systèmes. Est-il alors pertinent d'intégrer ces systèmes pour améliorer la performance environnementale d'un projet de construction neuve ou de réhabilitation ? Pour répondre à cette question, Bruno Peupartier, directeur de recherche à MINES Paris Tech, se base sur l'analyse du cycle de vie. Grâce à cette méthode, l'auteur propose trois angles d'analyse : la production d'électricité, la production de chaleur et l'intégration des énergies renouvelables dans un projet urbain.

 [www.construction21.org](http://www.construction21.org)

 énergies renouvelables / ACV

## LE CENTRE DE RESSOURCES DU CLER - RÉSEAU POUR LA TRANSITION ÉNERGÉTIQUE PROPOSE UNE « BIBLIO-WEBOGRAPHIE » DÉDIÉE À LA RÉNOVATION ÉNERGÉTIQUE

**Juin 2021** – Sans prétendre à l'exhaustivité, cette biblio-webographie proposée par le centre de ressources du CLER – Réseau pour la transition énergétique présente une sélection de ressources clés sur les enjeux et outils de la rénovation des bâtiments en France.

 [www.doc-transition-energetique.info](http://www.doc-transition-energetique.info)

 rénovation énergétique / bibliographie

## PRÉCARITÉ ÉNERGÉTIQUE : MISE À JOUR DE LA BOÎTE À OUTILS DU RÉSEAU RAPPEL À DESTINATION DES PROFESSIONNELS ACCOMPAGNANT LES MÉNAGES

**21 juin 2021** – Cette boîte à outil propose des exemples d'outils concrets utilisés par les professionnels dans le cadre de leurs missions. Destinée principalement aux professionnels et élus pour monter en compétences sur la précarité énergétique ou mettre en œuvre une action spécifique, elle fournit de nombreuses ressources pratiques (guides, fiches pratiques, dépliants, jeux, vidéos, grilles de diagnostic, etc.) autour de trois grandes thématiques : Qualité du logement et confort, Santé et qualité de l'air intérieur, Maîtrise des consommations d'eau et d'énergie.

 [www.precarite-energie.org](http://www.precarite-energie.org)

 précarité énergétique / outils

## FICHE ADEME « TOUT SAVOIR SUR LES DIAGNOSTICS ET AUDITS DANS LES LOGEMENTS »

**28 juin 2021** – Diagnostics de performance énergétique, audit énergétique réglementaire, audit pour bénéficiaire de MaPrimeRénov', évaluation énergétique pour bénéficiaire de l'aide « Habiter Mieux Sérénité » de l'Anah, etc. : cette fiche publiée par l'ADEME fait le point sur les différents bilans et diagnostics.

 [www.precarite-energie.org](http://www.precarite-energie.org)


 Fiche « Tout savoir sur les diagnostics et audits dans les logements »

 performance énergétique / logement / diagnostic

## NOUVELLE VIDÉO DU PROJET REBAT BIO : LE COMPORTEMENT D'UN MUR ANCIEN



**Juillet 2021** – Proposé par le projet REBAT Bio (Réhabilitation Énergétique du Bâti Ancien avec des matériaux Biosourcés), porté par un collectif d'acteurs de la région Centre-Val de Loire parmi lesquels le centre de ressources Envirobat Centre, cette vidéo explique le comportement d'un mur ancien et ce que sont un bulbe de compression, les remontées capillaires et la perméance. Elle s'intéresse à l'impact de la pluie et du climat sur les murs ainsi qu'aux effets de la chaleur et de l'humidité.

 [www.youtube.com](http://www.youtube.com)

 bâti ancien / rénovation énergétique / humidité

## LA 1<sup>ÈRE</sup> ÉCOLE DE LA RÉNOVATION ÉNERGÉTIQUE OUVRIRA À BORDEAUX EN OCTOBRE

**Juillet 2021** – Attirer de nouveaux profils vers les métiers du bâtiment, les former en trois mois et participer à son échelle au chantier global de la transition climatique : c'est le triple objectif de l'École de la rénovation énergétique (ERE). Le premier campus s'installera à Bordeaux en octobre 2021 pour former une promotion de 30 élèves avec le soutien de Nobatek/INEF4.

 <https://objectifaquitaine.latribune.fr>

 formation / rénovation énergétique

## RÉNOVATION ÉNERGÉTIQUE DES LOGEMENTS DU PARC PRIVÉ : L'ASSEMBLÉE DES COMMUNAUTÉS DE FRANCE (ADCF) PROPOSE DES RECOMMANDATIONS ET DES BONNES PRATIQUES

2 juillet 2021 – Quelle contribution peuvent apporter les intercommunalités en matière de rénovation énergétique des logements du parc privé ? Et comment peuvent-elles accroître l'efficacité de leurs actions ? Tel est l'objet du dernier « Focus » publié par l'ADCF. Organisé autour de trois thématiques (la coordination des acteurs au niveau local, la communication, information et accompagnement des ménages, et les aides financières), le document aborde l'état des pratiques, les difficultés rencontrées, les bonnes pratiques et formule des recommandations pour permettre aux intercommunalités de renforcer leur action.

 [www.adcf.org](http://www.adcf.org)

 Focus « Rénovation énergétique des logements du parc privé : les enjeux pour les intercommunalités »

 rénovation énergétique / logement / politique publique

## TERRE CRUE : CYCLE TERRE PUBLIE UN « GUIDE DE CONCEPTION ET DE CONSTRUCTION »

Jun 2021 – Réalisé dans le cadre du projet Cycle Terre, le « Guide de conception et de construction » a pour objectif de permettre aux utilisateurs des matériaux en terre crue de maîtriser leur utilisation. Le document aborde successivement les fondamentaux, les blocs de terre comprimée (BTC) et les enduits.

 [www.cycle-terre.eu](http://www.cycle-terre.eu)

 terre crue / technique / guide

## UN PROJET LANCÉ POUR CRÉER UN CADRE NORMATIF AUTOUR DES « BÉTONS VÉGÉTAUX »

15 juin 2021 – Un projet de normalisation des bétons dits « végétaux » a été lancé, le 1<sup>er</sup> avril dernier, sous le nom NG2B (« Normalisation granulats pour bétons biosourcés »). Sélectionné lors de la troisième édition de l'appel à projet « Graine de l'Ademe », il est le fruit d'une collaboration entre le Cerema, la Guilde Sable Vert, BioBuild Concept, Parex group, Vicart, Akta, UniLaSalle et l'ENTPE. La mission, d'une durée de trente mois, se penchera sur les différents types de bétons verts existants, faisant appel au chanvre, au miscanthus, au lin ou encore à la balle de riz. Il s'agira de créer un cadre général et de caractériser les granulats végétaux en fonction de leurs origines et de leurs caractéristiques.

 [www.batiactu.com](http://www.batiactu.com)

 béton / matériaux biosourcés / norme

## UP STRAW PUBLIE LE « GUIDE DE LA RÉPONSE AUX MARCHÉS PUBLICS EN PAILLE »

22 juin 2021 – La botte de paille permet de répondre aux niveaux les plus ambitieux de la réglementation environnementale du bâtiment, tant sur le volet « consommations d'énergie » que sur le volet « émissions de gaz à effet de serre ». Cependant, la botte de paille est un matériau local non transformé, fabriqué et vendu par des agriculteurs, ce qui implique de tenir compte de ses spécificités dès l'amont du projet. C'est l'objet de ce guide, qui présente les principales étapes et points de vigilance à observer. Destiné aux entreprises de mise en œuvre déjà formées ou expérimentées en construction paille, il vise quatre objectifs : informer sur la commande publique en construction paille ; savoir analyser sa capacité à répondre à un marché public ; lister les points à prendre compte pour concevoir sa réponse ; proposer une offre techniquement et économiquement recevable.

 <https://arpenormandie.org>

 matériaux biosourcés / paille / marché public

## QUE RETENIR DU BRIEF « MATÉRIAUX BIOSOURCÉS » DU HUB DES PRESCRIPTEURS BAS CARBONE ?

30 juin 2021 – Après un premier brief sur la filière béton, le hub des prescripteurs bas carbone a choisi de décrypter la filière des matériaux biosourcés sous l'angle de la neutralité carbone. Le document présente les leviers à activer pour favoriser le développement de la filière et respecter les ambitions de la Stratégie Nationale Bas Carbone (SNBC). Six enseignements sont ainsi mis en évidence :

1. Les pratiques du secteur se transforment.
2. Les biosourcés sont un réel atout pour le bas carbone.
3. Les applications sont multiples mais les niveaux de maturité variables.
4. La performance de l'effet puits de carbone des biosourcés est conditionnée par certains paramètres.
5. Des ressources sont disponibles sur le territoire français, il faut soutenir leur développement.
6. Il est nécessaire d'intégrer de nouvelles pratiques pour optimiser les coûts.

 [www.construction21.org](http://www.construction21.org)


 SNBC / matériaux biosourcés / filière



## PRESCRIRE LES ÉCO-MATÉRIAUX DANS LES MARCHÉS PUBLICS : LA TERRE CRUE NON PORTEUSE

13 juillet 2021 – Après un 4<sup>ème</sup> numéro dédié à la terre crue porteuse, le Réseau Breton Bâtiment Durable publie le 5<sup>ème</sup> numéro de la collection « Prescrire les éco-matériaux dans les marchés publics » et s'intéresse cette fois-ci à la terre crue non porteuse. L'objectif : faciliter la prescription de ce matériau, notamment dans les marchés publics. Après avoir rappelé le contexte et fait le point sur les caractéristiques techniques du matériau, le document fournit des références réglementaires et normatives, des retours d'expériences ainsi que des conseils pour la rédaction d'un CCTP. Des ressources pour aller plus loin sont également proposées.

 [www.reseau-breton-batiment-durable.fr](http://www.reseau-breton-batiment-durable.fr)

 terre crue / matériaux biosourcés / marché public



## ECONOMIE VERTE : HAUSSE DE 72% DES EMPLOIS DANS LES FILIÈRES ÉNERGIES RENOUVELABLES, TRANSPORTS TERRESTRES SOBRES ET RÉNOVATION ENTRE 2006 ET 2019


29 juin 2021 – Sur la période 2006-2019, les marchés associés aux principales filières concourant en France à la transition énergétique (les énergies renouvelables et de récupération, les transports terrestres sobres en énergie et peu émetteurs et l'efficacité énergétique des bâtiments résidentiels) ont plus que doublé (+ 150 %), portés notamment par les politiques volontaristes de l'État. En 2019, ils représentaient 83,3 milliards d'euros. Dans le même temps, le nombre d'emplois directs dans ces filières a progressé de 72 %, passant de 200 000 à 360 000 personnes employées (en ETP).

 [www.ecologie.gouv.fr](http://www.ecologie.gouv.fr)

 filière / emploi / transition énergétique

## MOOC BÂTIMENT DURABLE : DES NOUVEAUTÉS POUR LA RENTRÉE

Juillet 2021 – En cette période estivale, il est temps de vous inscrire aux deux nouveaux MOOC qui débiteront à la rentrée : le MOOC « Rénovation Performante, Risques et Bons Réflexes » proposé par l'AQC et l'ASDER et le MOOC « RE2020 : Préparez-vous à la nouvelle réglementation » proposé par le CSTB.

 [www.mooc-batiment-durable.fr](http://www.mooc-batiment-durable.fr)

 rénovation énergétique / FEEBat / formation



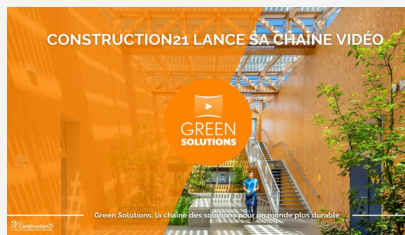
## LOGEMENTS BOIS : EIFFAGE LIVRE LA TOUR HYPÉRION, À BORDEAUX

**24 juin 2021** – Conçue par l'architecte Jean-Paul Viguier, la tour de logements Hypérion (Bordeaux) n'est autre que la plus haute structure bois de France : 100 logements répartis sur 17 niveaux, soit une structure de 50 mètres de haut. Construite par Eiffage Construction, elle associe, d'une part, un socle béton sur 3 niveaux et un noyau béton et, d'autre part, une structure bois composée de poutres bois lamellé collé, de planchers en panneaux de bois lamellé croisé et de 304 murs à ossature bois. Sa construction, en partie préfabriquée, a fait appel à plus de 1 500 composants réalisés hors site. L'ensemble a nécessité 5 mois d'assemblage. La construction de la tour a consommé 1 400 m<sup>3</sup> de bois massif bénéficiant d'une garantie de provenance forestière locale de Nouvelle-Aquitaine. Cette opération de niveau E3C2 s'inscrit dans une démarche bas carbone. Hypérion stockera à minima 1 400 tonnes de CO<sub>2</sub> sur sa durée de vie, soit un volume comparable à 9 ans d'énergie consommée pour un immeuble de cette envergure. Cette tour en bois a obtenu une reconnaissance par l'État de « Démonstrateur industriel pour la ville durable ». Elle s'est également distinguée lors du BIM d'Or 2019, pour sa conception BIM.


 [www.architecturebois.fr](http://www.architecturebois.fr)


 construction bois / logement / préfabrication

## GREEN SOLUTIONS, LA CHAÎNE YOUTUBE DES SOLUTIONS POUR UN MONDE PLUS DURABLE



**Juin 2021** – Cette nouvelle chaîne animée par Construction21 met en avant, dans un format court, des retours d'expérience de bâtiments, quartiers et infrastructures durables, neufs ou rénovés. En produisant et diffusant des vidéos sur des opérations plus durables, l'ambition de Construction21 est de montrer les bonnes pratiques pour inspirer le secteur. Six vidéos sont d'ores et déjà disponibles.

 [www.youtube.com](http://www.youtube.com)

 réalisation

# Appels à projets & à manifestation

## Enquête « Les bâtiments en matériaux biosourcés : coûts des solutions » - 2021

**28.06.21 > 17.09.21 – Périmètre : Pays de la Loire et Hauts-de-France**

Lancée par le Cerema dans les régions Pays de la Loire et Hauts-de-France, cette enquête a pour objectifs de partager avec les acteurs de la construction les solutions techniques biosourcées et géosourcées à coûts maîtrisés, adaptées à la nouvelle réglementation environnementale ; et de connaître les coûts de la construction en bio/géosourcés, dans une approche qui dépasse la facture en matériaux et s'intéresse au poids financier des lots, aux modes de mise en œuvre.



[www.cerema.fr](http://www.cerema.fr)



matériaux / biosourcés / coût

## Appel à expérimenter « EXPÉRÉDOS saison 2 »

**07.07.21 > 30.09.21 – Périmètre : national**

Cet appel à expérimenter, lancé par l'ADEME et le Plan Bâtiment Durable, permettra d'identifier des projets d'innovation sociale pour accélérer le passage à l'action des cibles (particuliers et professionnels) en matière de rénovation. Les idées à fort potentiel seront accompagnées dans leur phase d'émergence par des experts en coaching, marketing, design, communication et modèle économique.



[www.planbatimentdurable.fr](http://www.planbatimentdurable.fr)



Rénovation énergétique

## Appel à projet « Industrialisation de Produits et Systèmes Constructifs bois et autres biosourcés »

**16.07.21 > 14.10.21 – Périmètre : national**

Cet appel à projets s'inscrit dans le cadre du volet dirigé du 4<sup>ème</sup> Programme d'investissements d'avenir (PIA 4), pour la stratégie d'accélération « Ville Durable et Bâtiments innovants » dont un des objectifs est de soutenir la massification de la construction et de la rénovation bois et d'anticiper une montée en charge de la construction bois et biosourcée.



<https://agirpourlatransition.ademe.fr>



matériaux / biosourcés / construction bois

## Appel à manifestation d'intérêt « Vers des territoires « Zéro Artificialisation nette » : Trajectoires et déclinaison opérationnelle de la séquence Eviter-Réduire-Compenser »

**05.07.21 > 02.11.21 – Périmètre : national**

L'ambition de cet AMI est d'accompagner l'ensemble des acteurs qui contribuent au développement de Territoires « Zéro Artificialisation Nette » (T-ZAN) en participant à la montée en compétences par le retour d'expérience et en impulsant une dynamique territoriale autour de trajectoires ZAN inscrites dans la durée.



<https://agirpourlatransition.ademe.fr>



territoire / artificialisation / aménagement

## Appel à communs - Résilience des territoires

**19.03.21 > 17.12.21 – Périmètre : national**

Cet appel à communs, lancé par l'ADEME, vise à rassembler tous les acteurs volontaires pour produire des ressources ouvertes - les communs - et ainsi faire évoluer la résilience des territoires dans une logique d'adaptation aux changements climatiques par la création et le partage de ces communs. L'ADEME financera plusieurs communs sélectionnés pour leur impact en matière de résilience.



[www.ademe.fr](http://www.ademe.fr)



résilience / territoires / changement climatique

Le Réseau Bâtiment Durable, animé conjointement par l'ADEME et le Plan Bâtiment Durable, regroupe 22 centres de ressources et clusters régionaux et nationaux au service de la qualité et de la performance environnementale, énergétique et sanitaire du cadre de vie bâti. Leur mission commune : informer, soutenir et faire dialoguer les acteurs locaux de la construction, de la rénovation, de l'immobilier, de l'urbanisme et de l'aménagement durables. Intégrez votre réseau local pour booster vos actions !

## LES MEMBRES DU RÉSEAU BÂTIMENT DURABLE



Réalisé par



Cluster construction et aménagement durables



Avec le soutien de

