

# Revue de presse #60

Aménagement, construction  
& réhabilitation durables

Février 2024

Jérôme Ricoteau - Archis-Atelier Méditerranéen GA - Tactoniques®



RÉSEAU  
BÂTIMENT  
DURABLE



## Sommaire

—	INFOS À LA UNE	2
—	LÉGISLATION, RÉGLEMENTATION, NORMES	3
—	ÉCONOMIE ET INCITATIONS FINANCIÈRES	4
—	AMÉNAGEMENT DU TERRITOIRE	5
—	CONCEPTION DE PROJETS : OUTILS, MÉTHODES & INNOVATION	6
—	CONFORT, SANTÉ & USAGES	7
—	ÉCONOMIE CIRCULAIRE & GESTION DES DÉCHETS	9
—	ÉFFICACITÉ ÉNERGÉTIQUE & ÉNERGIES RENOUVELABLES	10
—	RÉNOVATION ÉNERGÉTIQUE	12
—	MATÉRIAUX BIOSOURCÉS & GÉOSOURCÉS	14
—	PROFESSIONNELS & ENTREPRISES	15
—	RÉALISATIONS & OPÉRATIONS EXEMPLAIRES	16
—	APPELS À PROJETS & À MANIFESTATION	18





© Pixabay

# INFOS À LA UNE

## [POINT DE VUE] UNE PLANIFICATION ÉCOLOGIQUE GOUVERNEMENTALE QUI DÉÇOIT



**31 janvier** – C'est en tout cas l'avis de l'association négaWatt concernant la politique menée actuellement par l'exécutif. Stéphane Chatelin, directeur de l'organisme, parle de « multiples flous » qui ne permettent pas de faire concrètement avancer la cause du climat. Le projet de loi sur la souveraineté énergétique a notamment été pointé du doigt pour ses multiples modifications, qui ont abouti à une version du texte amputé d'objectifs chiffrés en matière de production d'énergies renouvelables en France, ou encore d'actions de sobriété.



[www.negawatt.org](http://www.negawatt.org)



planification écologique / politique / gouvernement

## COMMENT ADAPTER LES BÂTIMENTS AU CHANGEMENT CLIMATIQUE ?

**17 janvier** – Découvrez un guide complet de l'Observatoire de l'Immobilier Durable (OID) pour savoir quelles actions concrètes mener dans le secteur immobilier pour qu'il puisse faire face aux enjeux climatiques de demain. Une démarche d'adaptation nécessaire dans un contexte de réchauffement climatique mondial, qui demande d'élaborer une stratégie spécifique : matériaux de construction employés, travail sur les usages et les comportements, prise en compte de la santé et du confort...



<https://resources.taloen.fr/>



changement climatique / adaptation

## COMMENT RENDRE LES HÔPITAUX PLUS PERFORMANTS ÉNERGÉTIQUEMENT ?

**14 février** – Face aux évolutions rapides du climat, il est important d'envisager des scénarios futurs et de se projeter dans l'avenir. C'est le jeu auquel s'est prêté dans cet article un reporter du *Parisien* en charge de l'écologie. Des maisons aux murs faits de terre crue coulée, des refuges anti-canicule, des tours à vent qui captent la fraîcheur du mistral, la généralisation des toits végétalisés ou peints en blanc... Voici une anticipation de ce que pourrait être le pays au mois de juillet 2050.



[www.leparisien.fr](http://www.leparisien.fr)



changement climatique / adaptation

## LA RÉGLEMENTATION DU BÂTIMENT DÉCRYPTÉE

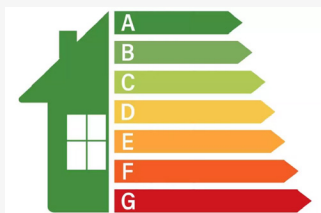
**18 décembre** – Puisqu'il n'est pas toujours facile de s'y retrouver dans toute la législation entourant le secteur du BTP et ses évolutions, le Cerema a mis en place une série de fiches synthétiques dédiées. Décret BACS, RE2020, marché global de performance énergétique à paiement différé, DPE... Tout un cadre réglementaire qui n'aura plus de secrets pour les gestionnaires publics après lecture !

[www.cerema.fr](http://www.cerema.fr)

📍 réglementation / bâtiment

## UN DPE (ENCORE) REVISITÉ POUR MOINS DE PASSOIRES THERMIQUES

**1<sup>er</sup> février** – Le ministre de la Transition écologique Christophe Béchu a annoncé lundi 12 février dans *Le Parisien* que la méthode de calcul du diagnostic de performance énergétique (DPE) sera revue par un arrêté, de sorte que nombre de petites surfaces – moins de 40 mètres carrés – ne seront plus considérées comme des passoires thermiques. Pas moins de 140 000 logements seraient concernés. Cette nouvelle évolution est actuellement en consultation, pour une mise en application effective prévue au 1<sup>er</sup> juillet 2024.



©Depositphotos

[www.batirama.com](http://www.batirama.com)

📍 performance énergétique / logement / DPE

## DE NOUVEAUX RÉFÉRENTIELS DE CONTRÔLES POUR LES CEE

**13 février** – Un arrêté paru au Journal officiel le 10 février 2024 a mis en place les référentiels de contrôle de deux opérations relatives aux fiches d'opérations standardisées suivantes : BAR-TH-125 « Système de ventilation double flux autoréglable ou modulé à haute performance (France métropolitaine) » (installations collectives uniquement) et BAT-TH-113 « Pompe à chaleur de type air/eau ou eau/eau ». Pour plus d'informations, les détails du texte sont consultables en ligne.

<https://veille.artisanat.fr>

📍 CEE / réglementation

## LE NOMBRE DE MAISONS INDIVIDUELLES RÉNOVÉES AVEC MAPRIMERÉNOV' EN BAISSÉ EN 2023

**25 janvier** – L'an passé, l'aide financière MaPrimeRénov' a permis de financer des travaux de rénovation énergétique dans 569 243 logements, selon l'Anah. Ces chiffres sont en baisse de 15 % par rapport à 2022, année durant laquelle pas moins de 669 890 logements étaient concernés. On note cependant que la part de rénovations globales et performantes augmente : 71 613 rénovations en 2023 contre 66 000 en 2022. En 2024, l'objectif du gouvernement est de financer 200 000 rénovations performantes grâce à MaPrimeRénov'.

 [www.actu-environnement.com](http://www.actu-environnement.com)

 rénovation énergétique / MaPrimeRénov' / logement

## DÉCOUVREZ LE PROGRAMME BAIL RÉNOV' POUR LES PROPRIÉTAIRES BAILLEURS

**6 février** – Lancé en 2023 par sept acteurs du secteur du logement et de la rénovation énergétique, le programme Bail Rénov' a pour ambition de sensibiliser et d'accompagner les propriétaires bailleurs privés et leurs locataires dans un parcours de rénovation et de sobriété énergétique de leurs logements. Cette initiative est financée par les Certificats d'Economie d'Energie (CEE) et se déploie petit à petit sur le territoire : d'ici à juin 2024, la moitié des départements français en disposeront.

 [www.actu-environnement.com](http://www.actu-environnement.com)

 performance énergétique / bâtiment / aide financière

## 1 MILLIARD D'EUROS EN MOINS POUR MAPRIMERÉNOV' EN 2024

**19 février** – Le ministre de l'Économie Bruno Le Maire a annoncé au *20 heures* de TF1 dimanche 18 février une révision à la baisse des prévisions de croissance pour la France en 2024, passant de 1,4 % à 1 %. Conséquence immédiate : 10 milliards d'euros d'économies sur les dépenses de l'État, dont 1 milliard retiré au dispositif de financement MaPrimeRénov'. Pour 2024, le budget alloué à cette aide financière ne sera plus que de 4 milliards d'euros et non 5 comme prévu initialement.

 [www.batiweb.com](http://www.batiweb.com)

 MaPrimeRénov' / rénovation énergétique / budget





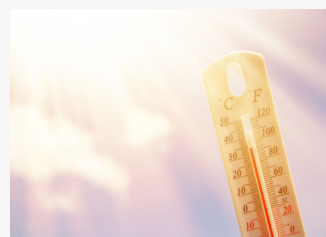
## UN « ATLAS DU FONCIER INVISIBLE » À DÉCOUVRIR

**2023** – Cette ressource, conçue par l'agence Selva & Maugin Architectes, se décrit comme un manuel de mise en situations pour faire « la ville sur la ville » de manière soutenable et accompagner la transition des pratiques autour de la sobriété foncière. Une vingtaine de pages ludiques et imagées, pour comprendre notamment comment bien réinvestir les logements vacants ou encore mieux se partager le foncier sous-occupé, jusqu'à la prise en compte des « petites dents creuses » dans les villes... Le tout pour aller vers toujours plus de sobriété.

 [www.dixit.net](http://www.dixit.net)

 sobriété foncière / aménagement

## COMMENT LUTTER CONTRE LES ÎLOTS DE CHALEUR URBAINS ?



©Depositphotos

**Janvier** – Une publication dirigée par le Responsable du développement et de l'innovation de l'ESTP se consacre au véritable défi que constitue le phénomène d'îlot de chaleur urbain pour les métropoles autour du monde. Pour que nos villes restent viables, il est nécessaire de mener des actions spécifiques à différentes échelles. Parmi elles, engager une approche transdisciplinaire de la recherche et du développement sur le sujet, ou encore végétaliser et gérer la ressource hydrique.

 [www.calameo.com](http://www.calameo.com)

 îlot de chaleur / ville

## ESTIMER LA CONSOMMATION DES SOLS GRÂCE À MON DIAGNOSTIC ARTIFICIALISATION

**26 janvier** – Mon Diagnostic Artificialisation est une plateforme en ligne mise en place par le gouvernement il y a quatre ans. Cet outil permet d'éditer un état des lieux de la consommation des sols d'un territoire donné. Selon la Banque des territoires, un pic d'utilisation de la plateforme est prévu pour l'année 2024 dans le contexte de la réglementation ZAN. Aujourd'hui, 300 rapports sont édités chaque jour.

 [www.banquedesterritoires.fr](http://www.banquedesterritoires.fr)

 ZAN / sols

## EST-CE VRAIMENT POSSIBLE DE DÉCARBONER LE BÉTON ?

**17 janvier** – Diminuer l'impact carbone d'un matériau aussi répandu que le béton dans le secteur de la construction apparaît comme une nécessité, et pourtant, ce n'est pas chose aisée. Cette problématique fait l'objet d'un dossier réalisé par le journaliste Stéphane Miget pour le magazine spécialisé *5façades*. Vous y retrouverez de nombreuses informations sur le poids écologique des ciments sur le marché, ainsi que des pistes pour l'atténuer, comportant entre autres la notion de frugalité et du « bon matériau au bon endroit ».

 [www.5facades.com](http://www.5facades.com)

 béton / matériau / décarbonation

## MESURER L'EMPREINTE CARBONE SUR LE CYCLE DE VIE DES BÂTIMENTS AVEC LA LCBI

**25 janvier** – La Low Carbon Building Initiative (LCBI) est une nouvelle méthode de calcul de l'empreinte carbone dans l'immobilier. Elle a été initiée dans huit pays européens : l'Allemagne, la Belgique, l'Espagne, la France, l'Italie, le Luxembourg, les Pays-Bas et le Royaume-Uni. Le but étant d'harmoniser la mesure du carbone et la décarbonation du secteur immobilier au niveau du continent. La LCBI est le fruit d'un travail collaboratif dirigé par Elioth by Egis et Artelia, avec l'expertise BBKA et des échanges avec plus de cinquante experts en analyse du cycle de vie.

 [www.batimentbascarbone.org](http://www.batimentbascarbone.org)

 empreinte carbone / immobilier / Europe

## UNE TUILE QUI PERMET DE RECYCLER L'EAU DE PLUIE, C'EST POSSIBLE

**10 février** – Et si les tuiles de nos toits permettaient de réutiliser l'eau de pluie plutôt que de simplement l'évacuer ? C'est le projet de la start-up Cactile, basée dans le Tarn. Grâce à ces tuiles spécifiques, l'eau serait ainsi captée, stockée jusqu'à 40 litres par mètre carré à l'aide d'un ensemble de réservoirs connectés entre eux à l'intérieur, puis gérée et non perdue. Une aubaine dans un contexte où cette ressource pourtant essentielle se fait de plus en plus rare ! Ces produits innovants pourraient recouvrir une école à Albi et la médiathèque de la ville de Gaillac à partir de 2025.

 <https://france3-regions.francetvinfo.fr>

 gestion de l'eau / recyclage



©Hélène Jacques / FTV



## UNE DÉMARCHE D'ÉVALUATION DES EFFETS ENVIRONNEMENTAUX DES TIERS-LIEUX

**Janvier** – Commune Mesure et Vertigo Lab ont co-construit un guide et une grille d'auto-évaluation afin de permettre aux tiers-lieux d'appréhender leurs effets sur l'environnement. Le guide méthodologique présente la démarche de façon détaillée et propose une introduction du contexte et des enjeux liés à chacune des six dimensions abordées (circularité et sobriété, émissions de gaz à effet de serre, biodiversité, environnement physique, sensibilisation et engagement, santé humaine). La grille d'auto-évaluation permet aux tiers-lieux de s'auto-évaluer, en autonomie afin d'avoir un premier aperçu des effets de leurs activités sur l'environnement.

 <https://communemesure.fr>

 tiers lieux / guide / évaluation

## [BAROMÈTRE 2023] ATTITUDE DES FRANÇAIS À L'ÉGARD DE LA QUALITÉ DE L'AIR ET DE L'ÉNERGIE

**Janvier** – Dans l'édition 2023 de son baromètre analysant les relations des Français à la qualité de l'air et l'énergie, l'Ademe tire les enseignements principaux suivants :

- L'inflation a des effets contradictoires : à la fois frein et motivation pour effectuer une transition énergétique, mais aussi incitation à effectuer des économies d'énergie.
- La perception de la qualité de l'air extérieur continue de se dégrader et la circulation routière reste la principale cause de pollution de l'air identifiée par les Français. Les mesures d'interdiction des voitures polluantes ou visant à en renchérir l'usage sont toutefois beaucoup moins soutenues.
- La dynamique affichée par la filière nucléaire l'an dernier ne se poursuit pas, mais les gains enregistrés demeurent. Une courte majorité se prononce toutefois toujours en faveur d'une réduction de la part du nucléaire dans le mix énergétique français, au profit des énergies renouvelables.

 <https://librairie.ademe.fr>

 enquête / transition énergétique / qualité de l'air

## LACLauseVERTE.FR : PUBLICATION DE NOUVELLES CLAUSES

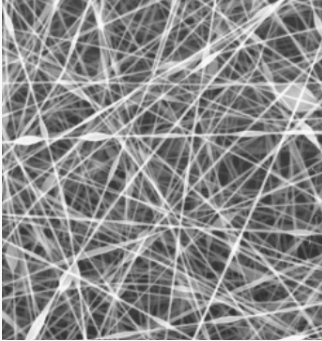
**Janvier** – Le site de LaClauseVerte.fr a intégré courant 2023 des nouvelles clauses sur l'utilisation des matériaux de construction biosourcés ainsi que sur la qualité de l'air intérieur pour les matériaux de construction et les produits d'entretien. Il s'agit notamment d'un guide et d'un outil méthodologique, indiquant recommandations et suggestions de clauses à chaque étape du projet intégrant des biosourcés, ainsi que d'un recueil de clauses de commande publique favorisant les meilleurs produits et les meilleures pratiques au regard de l'ozone et de la qualité de l'air intérieur. D'autres propositions de clauses sont en préparation pour 2024, notamment pour le « commerce équitable ».

 <https://laclauseverte.fr>

 achat / QAI / biosourcés




## LES LAINES MINÉRALES SONT-ELLES AUSSI DANGEREUSES POUR LA SANTÉ QUE L'AMIANTE ?



©Laurence SCHACHER / CNRS Images

**4 janvier** – Le potentiel pathogène de l'inhalation de nanomatériaux fibreux inertes utilisés pour l'isolation thermique serait lié, non pas à leur composition chimique, mais à leurs caractéristiques géométriques et à leur dimension. C'est ce que révèle une étude réalisée sur des nanofibres de verre par une équipe franco-chinoise, comprenant un chimiste du CNRS, parue dans la revue *Nature Nanotechnology*. Cette découverte questionne l'usage de nanofibres inertes dans le secteur du bâtiment, jugées jusqu'alors moins délétères que l'amiante, qu'elles substituent dans certains secteurs.

 [www.cnrs.fr](http://www.cnrs.fr)

 santé / isolation / fibres

## RAFRAÎCHISSEMENT ADIABATIQUE : UNE TECHNOLOGIE SIMPLE ENCORE TROP MAL CONNUE

**7 février** – Dans sa collection « Retour d'expérience des projets BDM », *EnvirobotBDM* aborde le rafraîchissement adiabatique à partir de l'étude terrain de cinq sites. Cette technologie simple reste peu connue des prescripteurs et des installateurs. Ce retour d'expérience a pour objectif de dresser un inventaire des différentes solutions adiabatiques qui existent à ce jour et d'en identifier les avantages et les limites.

 [www.enviroboite.net](http://www.enviroboite.net)

 confort d'été / rafraîchissement / REX

## UNE MODÉLISATION CONFIRME LA CAPACITÉ DES TOITS VERTS À RAFRAÎCHIR LES VILLES ET ÉCONOMISER DE L'ÉNERGIE

**16 février** – C'est grâce à une simulation à l'échelle de la ville qu'une étude australienne a quantifié le potentiel des toitures végétalisées pour refroidir la capitale sud-coréenne, Séoul, d'environ 1 °C durant l'été. Cette mesure pourrait également réduire la demande énergétique liée au refroidissement de près de 8 % avec une couverture maximale. Publiée dans *Nature Cities*, cette recherche est pionnière dans l'analyse de l'effet transformateur des toits verts sur la consommation énergétique à l'échelle urbaine et les conditions climatiques. L'équipe de recherche a effectué des simulations climatiques et énergétiques à grande échelle sous trois scénarios de couverture végétale. La modélisation a révélé que plus la couverture des systèmes de toits verts est élevée, plus les diminutions de températures et de demande énergétique sont significatives.

 [www.enerzine.com](http://www.enerzine.com)

 îlot de chaleur / aménagement / toiture végétalisée

## [REPLAY] LES DÉMARCHES TERRITORIALES D'ÉCONOMIE CIRCULAIRE DANS LE SECTEUR DU BTP



7 février – L'Institut national de l'économie circulaire, France urbaine et Toulouse Métropole se sont associés pour proposer une série de webinaires dédiée au rôle des collectivités dans le domaine de l'économie circulaire dans le BTP. L'objectif ? Encourager le passage à l'échelle de l'économie circulaire, en donnant les clés de compréhension aux collectivités territoriales. Ce cycle de webinaires s'appuie sur les enseignements du projet LIFE Waste2Build piloté par la Métropole de Toulouse. Le webinar de lancement sera suivi de quatre webinaires thématiques de mars à novembre 2024.

- REPLAY du webinar de lancement : [www.youtube.com](http://www.youtube.com)
- Les outils du projet LIFE Waste2Build : <https://metropole.toulouse.fr>

◆ réemploi / économie circulaire / collectivité

## [ENTRETIEN] LES ENJEUX ET POSSIBILITÉS DE L'UPCYCLING DANS L'AGENCEMENT

8 février – À l'occasion du salon Eurobois, qui s'est tenu à Lyon début février, les enjeux et possibilités de l'upcycling dans l'agencement ont été abordés par *Bati-Journal*. Un entretien avec les sociétés spécialisées La Fabrique et l'Obier met en avant les enjeux écologiques, économiques et sociaux du réemploi et de l'économie circulaire dans l'ameublement. Et le réemploi dans ce domaine n'est pas qu'un acte militant : les meubles créés sont aussi beaux et esthétiques !

🌐 <https://batijournal.com>

◆ bois / économie circulaire / aménagement

## [REPLAY] LES ACTIONS EN MATIÈRE DE RÉEMPLOI DES 4 ÉCO ORGANISMES DE LA REP PMCB



8 février – Les quatre éco-organismes de la REP PMCB (Valdelia, Ecominéro, Ecomaison et Valobat) ont partagé leurs actions et actualités en faveur du réemploi des produits et matériaux de construction dans un webinar dédié, organisé par Envirobat Occitanie. A voir ou revoir en replay pour comprendre leur rôle dans le domaine du réemploi.

🌐 [www.youtube.com](http://www.youtube.com)

◆ REP PMCB / réemploi / éco-organismes

## [GUIDE] RÈGLES DE CONCEPTION DES INSTALLATIONS PHOTOVOLTAÏQUES : MISE À JOUR DU GUIDE DE CONCEPTION UTE-C15-712-1

**23 janvier** – Les règles de conception des installations photovoltaïques, que doivent respecter toutes les entreprises pour la mise en place d'installations sans stockage raccordées au réseau, sont précisées dans le guide pratique UTE C15-712-1. Publié en 2013, ce guide ne mentionne pas les nouveaux produits apparus sur le marché. Leurs règles de mise en œuvre ne sont ainsi pas explicitées, mettant en difficulté les professionnels du secteur et les organismes chargés de la vérification de la conformité de ces installations. Dans l'attente de la révision officielle par l'AFNOR du guide, un groupe d'experts en photovoltaïque publie une mise à jour de ces règles. L'objectif de ce complément (disponible en téléchargement sur le site photovoltaïque.info) est de servir de référentiel technique provisoire.

 [www.photovoltaïque.info](http://www.photovoltaïque.info)

 photovoltaïque / règles professionnelles

## ÉNERGIES RENOUVELABLES ÉLECTRIQUES : LE SOLAIRE ACCÉLÈRE, PAS L'ÉOLIEN

**26 janvier** – Publié par Observ'er, la FNCCR et l'ADEME, le baromètre 2023 des énergies électriques renouvelables indique que le photovoltaïque est le moteur de la filière électrique renouvelable ces dernières années. En 2023, sur les 4,5 gigawatts (GW) raccordés, près de 3 GW sont solaire. L'autoconsommation individuelle connaît un développement « historique » et représente désormais 48 % des installations. En revanche, l'éolien terrestre reste à la traîne et en deçà du seuil de 1,5 GW supplémentaire par an, avec 1,2 à 1,3 GW estimé, fin 2023. Des attentes fortes pèsent sur les travaux menés actuellement par les collectivités sur les zones d'accélération. L'éolien en mer est, quant à lui, confronté à une lenteur de développement même si plusieurs parcs sont actuellement en construction. « Si la dynamique de l'ensemble des filières renouvelables électriques a affiché en 2022 et 2023 un meilleur rythme qu'au tournant des années 2020, le pays n'en reste toujours pas moins en retard sur ses objectifs », conclut le document.

 [www.actu-environnement.com](http://www.actu-environnement.com)

 photovoltaïque / éolien / énergies renouvelables

## CONNAISSEZ-VOUS LA PREMIÈRE ÉNERGIE RENOUVELABLE EN FRANCE ?

**2024** – La filière du « bois énergie » est la première source d'énergies renouvelables en France et représente 33 % de la consommation d'énergie primaire issue de sources renouvelables. Des poêles, inserts et chaudières chez les particuliers aux chaufferies collectives et industrielles, son rôle est crucial. Dans son avis rendu en novembre 2023, l'ADEME répond aux controverses et explique le rôle stratégique du bois dans la transition énergétique : « En France, la moitié de l'énergie consommée est utilisée pour produire de la chaleur. Celle-ci est aujourd'hui majoritairement produite par des énergies carbonées et importées comme le gaz. Le bois énergie est un maillon essentiel de la transition énergétique aux côtés d'autres sources d'énergie renouvelable comme la géothermie ou le solaire thermique. »

 <https://infos.ademe.fr>

 Bois énergie / énergies renouvelables / transition énergétique

## OBSERVATOIRE DE LA RE2020



**23 janvier** – L'observatoire de la RE2020 est le lieu consacré au retour d'expérience sur la mise en œuvre de la réglementation environnementale des constructions neuves. Produit par la Direction Générale de l'Aménagement, du Logement et de la Nature (DGALN) pour le compte des ministères et opéré conjointement avec le CSTB, il est d'abord le lieu de partage de la donnée publique accumulée par l'administration dans le cadre de sa mission de contrôle de la mise en œuvre de la RE2020. Il est également un lieu de partage, d'analyses et d'échange pour l'ensemble de la filière.

 <https://re-batiment2020.cstb.fr>

 réglementation / construction / observatoire

## FICHES TECHNIQUES - LA SOLARISATION DU PATRIMOINE DES BAILLEURS SOCIAUX

**8 février** – Les bailleurs sociaux en France jouent un rôle clé dans la transition écologique et énergétique. Avec 16 % des émissions de gaz à effet de serre provenant du secteur résidentiel/tertiaire en 2022, ils sont confrontés à plusieurs défis (réduction des consommations d'énergie et des émissions de CO<sub>2</sub>, lutte contre la précarité énergétique, investissement dans les énergies renouvelables). Un groupe de travail, initié en 2023 par le CD2E, a ainsi produit des fiches permettant d'accompagner les bailleurs sociaux dans leur projet de solarisation. De l'étude du dossier à la maintenance, en passant par la conception et la réalisation, toutes les étapes sont détaillées afin d'apporter le maximum de connaissances et de conseils pratiques pour une mission solarisation réussie.

 <https://cd2e.com>

 logement social / photovoltaïque / énergies renouvelables



## FICHES TECHNIQUES - L'ISOLATION THERMIQUE PAR L'EXTÉRIEUR DES BÂTIMENTS EXISTANTS

2023 - Le CAUE de la Moselle publie trois fiches techniques :

- L'isolation Thermique par l'Extérieur des bâtiments anciens,
- L'isolation Thermique par l'Extérieur des bâtiments existants,
- L'isolation Thermique par l'Extérieur des bâtiments existants : les aspects juridiques.

Ces fiches apportent des éléments techniques et juridiques afin de faciliter la mise en place d'une ITE en fonction des caractéristiques techniques, architecturales et patrimoniales des bâtiments.

 <https://caue57.com>

 rénovation énergétique / bâti ancien / MOOC

## LES PETITES VILLES DE FRANCE AU DÉFI DE LA RÉNOVATION ÉNERGÉTIQUE DE LEURS BÂTIMENTS



©Depositphotos

Décembre 2023 - L'AFL, banque des collectivités, et l'APVF, Association des Petites Villes entre 2 500 et 25 000 habitants, ont réalisé une étude qui dresse un panorama des défis de la rénovation énergétique des bâtiments dans les Petites Villes. Ce document est une déclinaison d'une étude plus générale dédiée au financement de la rénovation thermique des bâtiments par les collectivités dans le cadre de leur transition écologique. Cette nouvelle étude s'appuie sur des enquêtes menées auprès des communes membres de l'APVF. La publication recense les outils mobilisables, tant stratégiques que financiers, et se veut un instrument permettant au plus grand nombre de prendre en main la rénovation énergétique de leur patrimoine.

 [www.agence-france-locale.fr](http://www.agence-france-locale.fr)

 rénovation énergétique / collectivités / transition écologique

## FRAUDE À LA RÉNOVATION ÉNERGÉTIQUE : PEINES DE PRISON FERME

19 janvier - Le tribunal correctionnel de Limoges vient de prononcer des peines de prison ferme, en lien avec l'affaire d'escroquerie aux travaux de rénovation menés par la société BDPA. Les faits se sont déroulés entre octobre 2018 et janvier 2023. La justice reprochait à ces personnes d'avoir forcé leurs victimes, âgées en moyenne de 80 ans, à signer des contrats pour des travaux d'isolation et de rénovation énergétique, les engageant parfois à hauteur de plusieurs dizaines de milliers d'euros. L'une des victimes s'était vu extorquer la somme de 135 000 euros. L'arnaque a potentiellement concerné plus d'un millier de victimes âgées, une quinzaine de personnes étaient poursuivies. Le directeur commercial de l'entité a, entre autres, été condamné à cinq ans de prison, dont un avec sursis probatoire pendant trois ans, et 50 000 euros d'amende.

 [www.batiactu.com](http://www.batiactu.com)

 fraude / isolation / rénovation énergétique

## COPROPRIÉTÉS FRANCILIENNES : IDENTIFICATION DES BESOINS DE RÉNOVATION ÉNERGÉTIQUE PAR CARTOGRAPHIE INTERACTIVE

**7 février** - Dans le cadre du programme de certificats d'économies d'énergie (CEE) « Rénovons collectif », l'Agence régionale énergie-climat (AREC) d'Île-de-France a lancé en 2021 une cartographie interactive pour identifier les besoins de rénovation énergétique des copropriétés franciliennes. En 2024, l'AREC met à jour son outil qui donne accès à différentes données sur l'état du parc de copropriétés. Il intègre dorénavant des informations sur les diagnostics de performance énergétique (DPE) des immeubles en copropriété, suite à la réforme de 2021. On constate ainsi à l'échelle régionale, que 32 % des copropriétés ayant réalisé un DPE depuis le 1<sup>er</sup> juillet 2021 sont classées E, F ou G. L'outil évalue également le nombre de copropriétés ayant bénéficié d'aides financières de l'Agence nationale de l'habitat (près de 22 000 logements).

 [www.actu-environnement.com](http://www.actu-environnement.com)

 copropriétés / rénovation énergétique / passoire thermique

## LA RÉNOVATION DES PASSOIRES THERMIQUES DANS LE LOGEMENT SOCIAL

**13 février** - Une étude publiée en 2022 par l'ANCOLS avait mis en lumière l'existence d'un nombre encore important de passoires thermiques dans le parc social, en particulier chez certains bailleurs. Fin 2023, on estime encore à 6 % la part des passoires thermiques, soit environ 300 000 logements. L'ANCOLS prolonge aujourd'hui cette analyse à travers une nouvelle enquête afin de comprendre les difficultés liées à l'éradication des passoires thermiques, expliciter les stratégies mises en place par les bailleurs pour faire face aux nouvelles réglementations et identifier des leviers susceptibles d'accélérer les rénovations énergétiques.

 [www.agence-france-locale.fr](http://www.agence-france-locale.fr)


 rénovation énergétique / collectivités / transition écologique

## OBJECTIF : DÉMOCRATISER LES BIOSOURCÉS DANS LE BTP




**23 janvier** – Si les matériaux biosourcés gagnent de plus en plus de terrain en construction comme en rénovation, des freins subsistent encore pour qu'ils réalisent leur plein essor sur le territoire français. C'est en tout cas l'avis de l'Association des Industriels de la Construction Biosourcée (AICB), qui plaide pour la cause d'une meilleure reconnaissance de ces ressources dans un article publié au sein d'un dossier spécial conçu par Construction21. Le développement des biosourcés résiderait notamment dans une évolution de la réglementation en vigueur et l'intégration desdits biosourcés au sein des règles professionnelles actuelles.

 [www.construction21.org](http://www.construction21.org)

 matériaux biosourcés / réglementation

## QUELS MATÉRIAUX PRIVILÉGIER POUR DÉCARBONER LES BÂTIMENTS ?

**8 février** – Vous souhaitez faire le point sur les matériaux de construction biosourcés existants, leurs caractéristiques, leurs avantages et leurs inconvénients ? Cet article est fait pour vous ! Petite mise au point sur le chanvre, le bois, la laine et autres paille et coton, preuve s'il en fallait une que ces ressources sont multiples dans le secteur. Notons bien sûr que l'impact environnemental d'un bâtiment ne repose pas entièrement sur le choix du matériau, mais bien aussi, comme le rappelle l'article, sur le choix du mode constructif employé.

 <https://theconversation.com>

 matériaux biosourcés / décarbonation / bâtiment

## LES MOOC BÂTIMENT DURABLE OUVERTS À L'INSCRIPTION

**Printemps 2024** – Cinq formations en ligne sont ouvertes à l'inscription sur la plateforme MOOC bâtiment durable. Profitez de ce format pratique et gratuit pour approfondir vos connaissances à votre rythme sur des thématiques d'actualité :

- Rénovation performante - risques et bons réflexes (inscription jusqu'au 06/03)
- Réno Copro (inscription jusqu'au 09/06)
- RE2020 : préparez-vous à la nouvelle réglementation environnementale (inscription jusqu'au 08/11)
- Rénovation performante - les clés de la réhabilitation énergétique (inscription permanente)
- Concevoir une réhabilitation énergétique responsable du bâti ancien (inscription jusqu'au 15/04)

 [www.mooc-batiment-durable.fr](http://www.mooc-batiment-durable.fr)

 [formation / MOOC](#)



## LES MENUISERIES BAS CARBONE STARS DE LA RÉNOVATION DE L'ENSAM

**17 janvier** – Le bâtiment central de l'École nationale supérieure d'architecture de Montpellier a été réhabilité par l'agence Maignial architectes & associés. Le but était d'apporter une touche de modernité à cet édifice du 20<sup>e</sup> siècle labellisé « Architecture contemporaine remarquable », mais aussi de réduire sa consommation énergétique (-60 % pour l'ensemble de sa surface). Pour cela, des solutions innovantes ont été trouvées, notamment en façade : l'ensemble des menuiseries a été remplacé, un capot en forme de U apposé, des ouvrants de ventilation pour l'aération naturelle, le tout réalisé en aluminium recyclé post-consommation.

 [www.5facades.com](http://www.5facades.com)

 rénovation / bâtiment tertiaire / bas carbone

## DU 100 % BOIS POUR AGRANDIR UNE CANTINE SCOLAIRE PRÈS DE LYON

**24 janvier** – À Saint-Martin-en-Haut (69), le restaurant scolaire de l'école pourra augmenter sa capacité d'accueil et passer de 750 à 944 places pour des élèves de maternelle, de primaire et du collège. Ceci grâce à une extension sur pilotis 100 % bois de chênes et châtaigniers locaux (Bourgogne, Drôme), pensée par l'architecte Jean-Paul Roda. Objectif de ce dispositif : libérer l'emprise du bâtiment sur le sol et disposer d'une salle suspendue située au même niveau que celle déjà existante, le tout recréant l'imaginaire de la cabane suspendue.

[www.batiactu.com](http://www.batiactu.com)

bois / extension / école

## L'ISLANDE A ACCUEILLI SA PREMIÈRE MAISON EN BÉTON DE CHANVRE

**31 janvier** – En novembre 2023 a été achevé le premier bâtiment en béton de chanvre en Islande. Le projet a été réalisé par le cabinet d'architectes Lúdika, qui a choisi d'utiliser ce matériau biosourcé aux multiples vertus. Ce n'est pas la seule caractéristique écologique de cet ouvrage : inspiré des maisons de thé japonaises, la maison a été fabriquée avec des ressources locales et via des pratiques de construction naturelles et respectueuses de l'environnement, notamment l'utilisation innovante des algues.

 [www.build-green.fr](http://www.build-green.fr)

 chanvre / matériaux biosourcés / construction

## UN COLLÈGE EXEMPLAIRE EN DEVENIR PRÈS DE MONTBÉLIARD



**8 février** – Zoom sur le futur collège de Montbéliard-Nord Bethoncourt, situé dans l'agglomération du Pays de Montbéliard. Cet ouvrage, dont la livraison est prévue pour la rentrée 2024, se positionne comme un projet des plus vertueux à bien des niveaux : optimisation des déchets, valorisation de la biodiversité, la part belle aux biosourcés avec notamment des façades en ossature bois... Le tout dans le but d'atteindre le niveau le plus élevé (E4) du label E+C.

 [www.batiweb.com](http://www.batiweb.com)

 bois / construction / tertiaire

## UN CORPS DE FERME EXEMPLAIRE AU CENTRE DE LA FRANCE

**8 février** – Découvrez la ferme de Cément à Chinon (37) abritant des activités de trufficulture : le site de près de 700 mètres carrés a bénéficié de réhabilitations de l'existant et de constructions neuves, pour former un ensemble cohérent et soucieux de l'environnement. On souligne notamment le parti pris architectural de respecter au mieux le lieu d'implantation de la ferme, un paysage vallonné non dénaturé par le projet. L'opération a également fait usage de réemploi, pour la charpente et les revêtements de sol. Les morceaux de moellons de Tuffeau déjà présent sur site ne sont pas sortis du chantier !

 [www.construction21.org](http://www.construction21.org)


 réemploi / réhabilitation / construction


# Appels à projets & à manifestation

## Appel à projets DETER - DEcarboner le TERtiaire

**Ouvert jusqu'au 31.03.24 – Périmètre : national**

Cet appel à projets a pour objectif de promouvoir la production de chaleur renouvelable et l'amélioration de l'efficacité énergétique via le financement des études de faisabilité et des investissements. Il s'adresse aux entreprises exerçant une activité économique sur des sites soumis au Décret tertiaire. Le périmètre concerné doit inclure au moins 5 sites (au maximum 20) se situant dans au moins deux régions administratives différentes.

 [agirpourlatransition.ademe.fr](https://agirpourlatransition.ademe.fr)

 **carbone / tertiaire**

## Appel à projets : réemploi

**Ouvert jusqu'au 07.04.24 – Périmètre : national**

Par cet appel à projets, Ecominéro soutient les maîtrises d'ouvrage pour :

- Diagnostic ressources : la réalisation de diagnostics ressources dans les opérations de déconstruction, réhabilitation ou rénovation
- Accompagnement chantier : les chantiers et opérations de déconstruction, réhabilitation, rénovation, construction pour le réemploi ou la réutilisation des produits, équipements et matériaux inertes


 [www.ecominero.fr](http://www.ecominero.fr)

 **réemploi / PEMD / accompagnement**

## Aide à l'action des collectivités territoriales en faveur de la qualité de l'air (AACT-AIR)

**Ouvert jusqu'au 14.05.24 – Périmètre : national**

Cet appel à projets (AAP) lancé par l'ADEME a pour but d'apporter un soutien financier et un accompagnement technique aux collectivités pour les aider à identifier des actions concrètes d'amélioration de la qualité de l'air extérieur et intérieur sur leur territoire.

 <https://agirpourlatransition.ademe.fr>

 **qualité de l'air / collectivités**

## Appel à Projets AMO CPE ACTEE/ADEME

**Ouvert jusqu'au 28.06.24 – Périmètre : national**

L'Appel à Projets AMO CPE, lancé par le programme ACTEE et l'ADEME, vise à accompagner les collectivités territoriales qui souhaitent rénover leur patrimoine tertiaire grâce aux Contrats de Performance Énergétique. Plus précisément, le but est de déployer de nouveaux Marchés Globaux de Performance Énergétique à Paiement Différé, en finançant les Assistanes à Maîtrise d'Ouvrage pour lever les freins existants et accompagner l'accélération des rénovations globales et performantes.

 <https://programme-cee-actee.fr>

 **rénovation énergétique / bâtiments publics**

# Appels à projets & à manifestation

## Test HQE Performance Impacts chantier

### Ouvert jusqu'au 15.09.24 – Périmètre : national

Évaluez la performance environnementale des chantiers de construction, de rénovation ou de déconstruction grâce à ce test en ligne lancé par l'Alliance HQE-GBC et plusieurs de ses partenaires. Une fois un volume de données suffisant atteint, un outil paramétrable et simple d'utilisation à destination des maîtrises d'ouvrage pourra être élaboré. Il pourra estimer les impacts environnementaux des chantiers avant leur installation et de les améliorer grâce à la mise en place de bonnes pratiques adaptées.



## Programme européen de financement LIFE

### Ouvert jusqu'en mars 2025 – Périmètre : européen

Le programme LIFE est un financement de la part de la Commission européenne : il est alloué à une sélection de projets innovants, privés ou publics, dans les domaines de l'environnement et du climat. En amont, chaque année, le ministère de la Transition écologique et de la Cohésion des territoires choisit et assiste des porteurs de projets français afin de les aider à répondre aux attentes de la Commission européenne. Le budget de LIFE est de 5,4 milliards d'euros pour la période 2021-2027, répartis en 4 sous-programmes : nature et biodiversité, économie circulaire et qualité de vie, atténuation du changement climatique et adaptation, et transition écologique propre.



## Appel à manifestation d'intérêt « la Fabrique à projets » autour de l'habitat inclusif

### AMI permanent – Périmètre : national

Cet AMI, lancé par le gouvernement, s'inscrit dans la démarche Bien vieillir dans les Petites villes de demain. L'objectif est de soutenir les projets qui contribuent à adapter les territoires au vieillissement de la population. Les lauréats pourront bénéficier d'un accompagnement, d'une aide en ingénierie, ainsi que d'un financement.





Le Réseau Bâtiment Durable, animé conjointement par l'ADEME et le Plan Bâtiment Durable, regroupe 23 centres de ressources et clusters régionaux et nationaux au service de la qualité et de la performance environnementale, énergétique et sanitaire du cadre de vie bâti. Leur mission commune : informer, soutenir et faire dialoguer les acteurs locaux de la construction, de la rénovation, de l'immobilier, de l'urbanisme et de l'aménagement durables. Intégrez votre réseau local pour booster vos actions !

## LES MEMBRES DU RÉSEAU BÂTIMENT DURABLE



Réalisé  
par

**envirobât**  
OCCITANIE

**cdéys**

Cluster construction  
et aménagement durables

**Pôle énergie**  
Bourgogne  
Franche-Comté

**CONSTRUCTION21**  
IMPULSER LA VILLE DE DEMAIN

Avec le  
soutien de

**RÉPUBLIQUE  
FRANÇAISE**  
*Liberté  
Égalité  
Fraternité*

**ADEME**  
AGENCE DE LA  
TRANSITION  
ÉCOLOGIQUE

**PLAN BÂTIMENT  
DURABLE**